



Сафоненко Татьяна Алексеевна
1.2.643.3.131.1.1=120С343731363035332830313038,
1.2.643.100.3=120В3031353932333431303332,
email=t-safonenko@mail.ru, c=RU, st=Ленинградская область,
Р= Никольское, о=МУНИЦИПАЛЬНОЕ КАЗЕННОЕ ДОШКОЛЬНОЕ
ОБРАЗОВАТЕЛЬНОЕ УЧРЕЖДЕНИЕ №18 "ДЕТСКИЙ САД
КОМБИНИРОВАННОГО ВИДА Г.НИКОЛЬСКОЕ",
givenName=Татьяна Алексеевна, sn=Сафоненко,
sp=Сафоненко Татьяна Алексеевна
2022.09.26 15:25:14 +0300

МУНИЦИПАЛЬНОЕ КАЗЕННОЕ ДОШКОЛЬНОЕ
ОБРАЗОВАТЕЛЬНОЕ УЧРЕЖДЕНИЕ № 18
«ДЕТСКИЙ САД КОМБИНИРОВАННОГО ВИДА Г. НИКОЛЬСКОЕ»

СОГЛАСОВАНО
Педагогическим советом
МКДОУ № 18 г.Никольское
(протокол от 22 марта 2023 г. № 3)

УТВЕРЖДАЮ
Заведующий МКДОУ № 18 г.Никольское
Сафоненко Т.А.
приказ от 24.03.2023



Отчет о результатах самообследования

МУНИЦИПАЛЬНОГО КАЗЕННОГО ДОШКОЛЬНОГО
ОБРАЗОВАТЕЛЬНОГО УЧРЕЖДЕНИЯ № 18
«ДЕТСКИЙ САД КОМБИНИРОВАННОГО ВИДА Г. НИКОЛЬСКОЕ»
ЗА 2022 ГОД

Общие сведения об образовательной организации

| | |
|---|--|
| Наименование образовательной организации | Муниципальное казённое дошкольное образовательное учреждение № 18 «Детский сад комбинированного вида г. Никольское» (МКДОУ №18 г. Никольское) |
| Руководитель | Сафоненко Татьяна Алексеевна |
| Адрес организации | 187260, г. Никольское, ул. Школьная, 8а |
| Телефон, факс | 8 (81361) 5-30-32, 8 (81361) 5-30-32 |
| Электронный адрес | t-safonenko@mail.ru |
| Сайт детского сада | http://mkdou18.tsn.47edu.ru |
| Учредитель | Администрация муниципального образования Тосненский район Ленинградской области. Муниципальное образование Тосненский район Ленинградской области, 187000, Российская Федерация, Ленинградская область, г. Тосно, пр. Ленина д.32; Отдельные полномочия Учредителя осуществляет комитет образования Тосненский район Ленинградской области. Местонахождение комитета образования: 187010, Ленинградская область, г. Тосно, ул. Советская, д.10 |
| Дата создания | 1 октября 1973 |
| Лицензия | Лицензия 423-16 от 26 сентября 2016 года, серия 47ЛО1 № 0001417, срок действия - бессрочная. |

Муниципальное казенное дошкольное образовательное учреждение № 18 «Детский сад комбинированного вида г. Никольское» (далее – Детский сад) расположено в жилом районе города вдали от производящих предприятий и торговых мест.

Здание ДОУ построено по типовому проекту. Проектная наполняемость на 150 мест. Общая площадь здания 1858,3 кв. м, из них площадь помещений, используемых непосредственно для нужд образовательного процесса, 1175,3 кв. м.

Цель деятельности ДОУ – осуществление образовательной деятельности по реализации образовательных программ дошкольного образования.

Предметом деятельности ДОУ является формирование общей культуры, развитие физических, интеллектуальных, нравственных, эстетических и личностных качеств, формирование предпосылок учебной деятельности, сохранение и укрепление здоровья воспитанников.

Режим работы ДОУ: рабочая неделя – пятидневная, с понедельника по пятницу. Длительность пребывания детей в группах – 10 часов (режим работы групп – с 7.30:00 до 17:30) и 12 часов (режим групп – с 7:00 до 19:00).

I. Оценка образовательной деятельности

Образовательная деятельность в Детском саду организована в соответствии с Федеральным законом от 29.12.2012 № 273-ФЗ «Об образовании в Российской Федерации», ФГОС дошкольного образования. С 01.01.2021 года Детский сад функционирует в соответствии с требованиями СП 2.4.3648-20 «Санитарно-эпидемиологические требования к организациям воспитания и обучения, отдыха и оздоровления детей и молодежи», а с 01.03.2021 — дополнительно с требованиями СанПиН 1.2.3685-21 «Гигиенические нормативы и требования к обеспечению безопасности и (или) безвредности для человека факторов среды обитания».

Образовательная деятельность ведется на основании утвержденной основной образовательной программы дошкольного образования и Адаптированной основной образовательной программы дошкольного образования для детей с тяжелым нарушением речи, которые составлены в соответствии с ФГОС дошкольного образования с учетом примерной образовательной программы дошкольного образования, санитарно-эпидемиологическими правилами и нормативами.

ДОУ посещают 172 воспитанника в возрасте от 2 до 7 лет.

В детском саду сформировано 6 групп общеразвивающей направленности и 1 группа компенсирующей направленности. Из них:

| <i>Количество возрастных групп</i> | <i>Количество воспитанников</i> |
|---|---------------------------------|
| Группа раннего возраста(с 2 до 3 лет) - 1 | 24 |
| Младшая группа (с 3 до 4 лет) – 1 | 27 |
| Средняя группа (с 4 до 5 лет) - 1 | 28 |
| Старшая группа (с 5 до 6 лет) – 2 | 24 |
| | 26 |
| Подготовительная к школе группа (с 6 до 7 лет) - 1 | 31 |
| Группа компенсирующей направленности (с 5 до 7 лет) - 1 | 12 |

Снятие антиковидных ограничений позволило наблюдать динамику улучшения образовательных достижений воспитанников. Дети стали активнее демонстрировать познавательную активность в деятельности, участвовать в межгрупповых мероприятиях, спокойнее вести на прогулках. Педагог-психолог провел плановый мониторинг состояния воспитанников и выявил, что уровень тревожности детей в третьей декаде года снизилась на 15 % по сравнению с показателями первого полугодия. В четвертой декаде процент снижения составил 12%

С 01.09.2021 Детский сад реализует рабочую программу воспитания и календарный план воспитательной работы, которые являются частью основной образовательной программы дошкольного образования.

За 1,5 года реализации программы воспитания родители выражают удовлетворенность воспитательным процессом в Детском саду, что отразилось на результатах анкетирования, проведенного 20.12.2022. Вместе с тем, родители высказали пожелания по введению мероприятий в календарный план воспитательной работы Детского сада, например — проводить осенние и зимние спортивные мероприятия на открытом воздухе совместно с родителями. Предложения родителей будут рассмотрены и при наличии возможностей детского сада включены в календарный план воспитательной работы школы на второе полугодие 2023 года.

Чтобы выбрать стратегию воспитательной работы, в 2022 году проводился анализ состава семей воспитанников.

Характеристика семей по составу

| <i>Состав семьи</i> | <i>Количество семей</i> | <i>Процент от общего количества семей воспитанников</i> |
|---------------------|-------------------------|---|
| Полная | 154 | 89,6% |
| Неполная с матерью | 17 | 9,8% |
| Неполная с отцом | 0 | 0,0 |
| Оформлено опекунов | 1 | 0,6% |

Характеристика семей по количеству детей

| <i>Количество детей в семье</i> | <i>Количество семей</i> | <i>Процент от общего количества семей воспитанников</i> |
|---------------------------------|-------------------------|---|
| Один ребенок | 52 | 30,4% |
| Два ребенка | 75 | 43,6% |
| Три ребенка и более | 45 | 26% |

Воспитательная работа строится с учетом индивидуальных особенностей детей, с использованием разнообразных форм и методов, в тесной взаимосвязи воспитателей, специалистов и родителей. Детям из неполных семей уделяется большее внимание в первые месяцы после зачисления в Детский сад.

II. Оценка системы управления организации

Управление Детским садом осуществляется в соответствии с действующим законодательством и Уставом детского сада.

Управление Детским садом строится на принципах единоначалия и коллегиальности. Коллегиальными органами управления являются: педагогический совет, общее собрание работников. Единоличным исполнительным органом является руководитель — заведующий.

Органы управления, действующие в Детском саду

| Наименование органа | Функции |
|---------------------------|---|
| Заведующий | Контролирует работу и обеспечивает эффективное взаимодействие структурных подразделений организации, утверждает штатное расписание, отчетные документы организации, осуществляет общее руководство Детским садом |
| Педагогический совет | Осуществляет текущее руководство образовательной деятельностью Детского сада, в том числе рассматривает вопросы: <ul style="list-style-type: none">• развития образовательных услуг;• регламентации образовательных отношений;• разработки образовательных программ;• выбора учебников, учебных пособий, средств обучения и воспитания;• материально-технического обеспечения образовательного процесса;• аттестации, повышении квалификации педагогических работников;• координации деятельности методических объединений |
| Общее собрание работников | Реализует право работников участвовать в управлении образовательной организацией, в том числе: <ul style="list-style-type: none">• участвовать в разработке и принятии коллективного договора, Правил трудового распорядка, изменений и дополнений к ним;• принимать локальные акты, которые регламентируют деятельность образовательной организации и связаны с правами и обязанностями работников;• разрешать конфликтные ситуации между работниками и администрацией образовательной организации;• вносить предложения по корректировке плана мероприятий организации, совершенствованию ее работы и развитию материальной базы |

Структура и система управления соответствуют специфике деятельности Детского сада.

В 2022 году детский сад продолжает внедрение электронного документооборота в систему управления организацией. По итогам года работники отмечают, что стало проще работать с документацией, в том числе систематизировать ее и отслеживать сроки исполнения и хранения документов.(на примере аттестации педагогических работников в системе ГИС СОЛО)

III. Оценка содержания и качества подготовки обучающихся

Уровень развития детей анализируется по итогам педагогической диагностики. Формы проведения диагностики:

- диагностические занятия (по каждому разделу программы);
- диагностические срезы;
- наблюдения, итоговые занятия.

Разработаны диагностические карты освоения основной образовательной программы дошкольного образования Детского сада (ООП Детского сада) в каждой возрастной группе. Карты включают анализ уровня развития воспитанников в рамках целевых ориентиров дошкольного образования и качества освоения образовательных областей. Так, результаты качества освоения ООП Детского сада на конец 2022 года выглядят следующим образом:

| Уровень развития воспитанников в рамках целевых ориентиров | Выше нормы | | Норма | | Ниже нормы | | Итого | |
|--|------------|------|--------|------|------------|-----|--------|----------------------------------|
| | Кол-во | % | Кол-во | % | Кол-во | % | Кол-во | % воспитанников в пределах нормы |
| | 42 | 24,4 | 115 | 66,9 | 15 | 8,7 | 172 | 91,3 |
| Качество освоения образовательных областей | 44 | 25,5 | 112 | 65,2 | 16 | 9,3 | 172 | 90,7 |

Результаты коррекционной работы

| Показатели | 2021-2022 |
|----------------------------|-----------|
| Общее количество | 12 |
| Выпущенные | 11 |
| С чистой речью | 10 |
| Со значительным улучшением | 1 |
| Без улучшения | - |
| Остались на повторный курс | 1 |

В мае 2022 года педагоги Детского сада проводили обследование воспитанников подготовительной группы на предмет оценки сформированности предпосылок к учебной деятельности в количестве 33 человек. Задания позволили оценить уровень сформированности предпосылок к учебной деятельности: возможность работать в соответствии с фронтальной инструкцией (удержание алгоритма деятельности), умение самостоятельно действовать по образцу и осуществлять контроль, обладать определенным уровнем работоспособности, а также вовремя остановиться в выполнении того или иного задания и переключиться на выполнение следующего, возможностей распределения и переключения внимания, работоспособности, темпа, целенаправленности деятельности и самоконтроля.

Результаты педагогического анализа показывают преобладание детей с высоким и средним уровнями развития при прогрессирующей динамике на конец учебного года, что говорит о результативности образовательной деятельности в Детском саду

| <i>Уровень готовности</i> | <i>2021-2022</i> |
|----------------------------|------------------|
| уровень готовности высокий | 88% |
| средний уровень готовности | 10% |
| низкий уровень готовности | 2 % |
| не готовы | 0% |

Детский сад скорректировал ООП ДО с целью включения тематических мероприятий по изучению государственных символов в рамках всех образовательных областей.

| <i>Образовательная область</i> | <i>Формы работы</i> | <i>Что должен усвоить воспитанник</i> |
|-------------------------------------|---|--|
| Познавательное развитие | Игровая деятельность Театрализованная деятельность Чтение стихов о Родине, флаге и т.д. | Получить информацию об окружающем мире, малой родине, Отечестве, социокультурных ценностях нашего народа, отечественных традициях и праздниках, госсимволах, олицетворяющих Родину |
| Социально-коммуникативное развитие | | Усвоить нормы и ценности, принятые в обществе, включая моральные и нравственные. Сформировать чувство принадлежности к своей семье, сообществу детей и взрослых |
| Речевое развитие | | Познакомиться с книжной культурой, детской литературой. Расширить представления о госсимволах страны и ее истории |
| Художественно-эстетическое развитие | Творческие формы – рисование, лепка, художественное слово, конструирование и др. | Научиться ассоциативно связывать госсимволы с важными историческими событиями страны |
| Физическое развитие | Спортивные мероприятия | Научиться использовать госсимволы в спортивных мероприятиях, узнать, для чего это нужно |

IV. Оценка организации учебного процесса (воспитательно-образовательного процесса)

В основе образовательного процесса в Детском саду лежит взаимодействие педагогических работников, администрации и родителей. Основными участниками образовательного процесса являются дети, родители, педагоги.

Основные форма организации образовательного процесса:

- совместная деятельность педагогического работника и воспитанников в рамках организованной образовательной деятельности по освоению основной общеобразовательной программы;

- самостоятельная деятельность воспитанников под наблюдением педагогического работника.

Занятия в рамках образовательной деятельности ведутся по подгруппам. Продолжительность занятий соответствует СанПиН 1.2.3685-21 и составляет:

- в группах с детьми от 1,5 до 3 лет — до 10 мин;
- в группах с детьми от 3 до 4 лет — до 15 мин;
- в группах с детьми от 4 до 5 лет — до 20 мин;
- в группах с детьми от 5 до 6 лет — до 25 мин;
- в группах с детьми от 6 до 7 лет — до 30 мин.

Между занятиями в рамках образовательной деятельности предусмотрены перерывы продолжительностью не менее 10 минут.

Основной формой занятия является игра. Образовательная деятельность с детьми строится с учётом индивидуальных особенностей детей и их способностей. Выявление и развитие способностей воспитанников осуществляется в любых формах образовательного процесса.

Чтобы не допустить распространения коронавирусной инфекции, администрация Детского сада в 2022 году продолжила соблюдать ограничительные и профилактические меры в соответствии с СП 3.1/2.4.3598-20:

- ежедневный усиленный фильтр воспитанников и работников — термометрию с помощью бесконтактных термометров и опрос на наличие признаков инфекционных заболеваний. Лица с признаками инфекционных заболеваний изолируются, а Детский сад уведомляет территориальный орган Роспотребнадзора;
- еженедельную генеральную уборку с применением дезинфицирующих средств, разведенных в концентрациях по вирусному режиму;
- дезинфекцию посуды, столовых приборов после каждого использования;
- использование бактерицидных установок в групповых комнатах;
- частое проветривание групповых комнат в отсутствие воспитанников;
- проведение всех занятий в помещениях групповой ячейки или на открытом воздухе отдельно от других групп;
- требование о заключении врача об отсутствии медицинских противопоказаний для пребывания в детском саду ребенка, который переболел или контактировал с больным COVID-19.

В 2022 году в детский сад поступила 1 воспитанница, ранее проживавшая на территории Украины.. Для адаптации новых воспитанников провели внеочередные консультации педагога-психолога:

- индивидуальные консультации с воспитанницей;
- индивидуальные консультации с родителями-переселенцами.

V. Оценка качества кадрового обеспечения

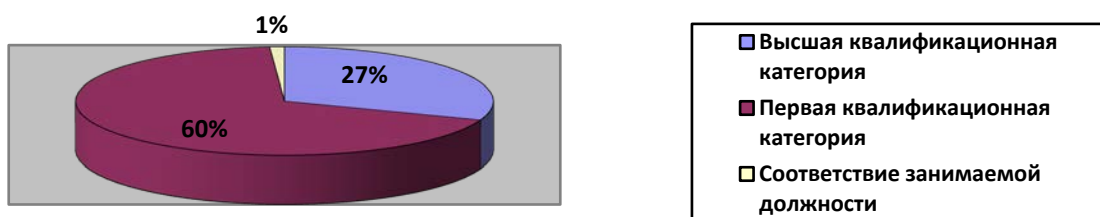
Детский сад укомплектован педагогами на 100 процентов согласно штатному расписанию. Педагогический коллектив Детского сада насчитывает 17 специалистов.

За 2022 год педагогические работники прошли аттестацию и получили:

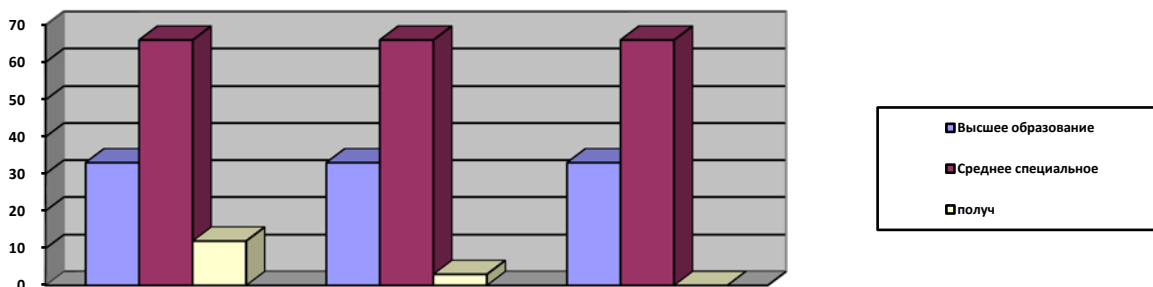
- высшую квалификационную категорию — 1 воспитатель;
- первую квалификационную категорию — 1 воспитатель.

В соответствии с планом, курсы повышения квалификации в 2022 году прошли 6 педагогов. На 30.12.2022 1 педагог проходит обучение в ВУЗе по педагогической специальности.

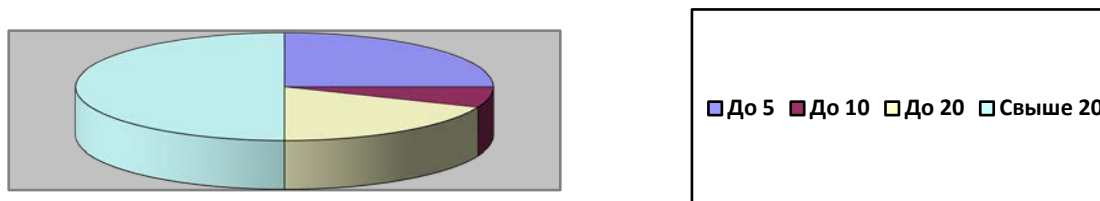
*Диаграмма квалификационной категории
кадрового состава ДОУ*



*Диаграмма с характеристиками образования
кадрового состава ДОУ*



*Диаграмма с характеристиками стажа
кадрового состава ДОУ*



Педагоги постоянно повышают свой профессиональный уровень, эффективно участвуют в работе методических объединений, знакомятся с опытом работы своих коллег и других дошкольных учреждений, а также саморазвиваются. Все это в комплексе дает хороший результат в организации

педагогической деятельности и улучшении качества образования и воспитания дошкольников.

В 2022 году педагоги Детского сада приняли участие:

- в III межрегиональном форуме педагогов дошкольных образовательных организаций;
- работе межрегионального семинара-практикума «Развитие профессиональных компетенций педагога дошкольной образовательной организации в условиях реализации ФГОС»;
- межрегиональной научно-практической конференции «Воспитание и дистанционные образовательные технологии в дошкольной организации».
- Областной конкурс детского и юношеского творчества «Мы в ответе за тех, кого приручили»
- Областной конкурс «Шаг вперед»
- Областной конкурс детского и юношеского конкурса «Мы в ответе за тех, кого приручили»
- Всероссийский конкурс экологических рисунков
- Областной Конкурс рисунков «Город Будущего».
- Всероссийском познавательном конкурсе-игре «Мудрый совёнок XI»
- Районный конкурс «Неопалимая Купина».

Ежегодно в дошкольном учреждении, учителем-логопедом, проводится обследование речи детей и составляется акт. В результате проведенного с 01.10.2022 г. по 25.10 2022 г. обследования детей, в количестве 106 обучающихся, выявлено следующее: 47 детей имеют речевые нарушения, что составляет 44 % от общего количества воспитанников.

В соответствии с приведенными данными, значительная часть детей, имеющих логопедический диагноз и нуждающихся в коррекционной помощи, остается неохваченной. В настоящий момент в МКДОУ № 18 г. Никольское функционирует одна группа, компенсирующей направленности.

Согласно Приказу Министерства просвещения РФ от 31 июля 2020 г. № 373 "Об утверждении Порядка организации и осуществления образовательной деятельности по основным общеобразовательным программам - образовательным программам дошкольного образования" детей с тяжелым нарушением речи (ТНР) в группу компенсирующей направленности может зачислено не более 10 человек. Тенденция к невозможности оказать коррекционную помощь значительному проценту детей с ограниченными возможностями здоровья (ОВЗ) отслеживается в течение нескольких последних лет.

В связи с возникшей ситуацией по указанным причинам возникает необходимость открытия дополнительной группы компенсирующей направленности в дошкольном образовательном учреждении.

VI. Оценка учебно-методического и библиотечно-информационного обеспечения

В Детском саду библиотека является составной частью методической службы. Библиотечный фонд располагается в методическом кабинете, кабинетах специалистов, группах детского сада. Библиотечный фонд представлен методической литературой по всем образовательным областям основной общеобразовательной программы, детской художественной литературой, периодическими изданиями, а также другими информационными ресурсами на различных электронных носителях. В каждой возрастной группе имеется банк необходимых учебно-методических пособий, рекомендованных для планирования воспитательно-образовательной работы в соответствии с обязательной частью ООП.

В 2022 году Детский сад пополнил учебно-методический комплект к примерной общеобразовательной программе дошкольного образования «От рождения до школы» в соответствии с ФГОС. Приобрели наглядно-дидактические пособия:

- серии «Мир в картинках», «Рассказы по картинкам», «Расскажите детям о...», «Играем в сказку», «Грамматика в картинках», «Искусство детям»;
- картины для рассматривания, плакаты;
- комплексы для оформления родительских уголков;
- рабочие тетради для обучающихся.

Оборудование и оснащение методического кабинета достаточно для реализации образовательных программ. В методическом кабинете созданы условия для возможности организации совместной деятельности педагогов.

В Детском саду учебно-методическое и информационное обеспечение достаточное для организации образовательной деятельности и эффективной реализации образовательных программ.

VII. Оценка материально-технической базы

В Детском саду сформирована материально-техническая база для реализации образовательных программ, жизнеобеспечения и развития детей.

В Детском саду оборудованы помещения:

- групповые помещения – 7;
- кабинет заведующего – 1;
- методический кабинет – 1;
- музыкальный зал – 1;
- физкультурный зал – 1;
- логопедический кабинет – 1;
- кабинет педагога-психолога – 1;
- пищеблок – 1;
- прачечная – 1;
- медицинский кабинет – 1.

При создании предметно-развивающей среды воспитатели учитывают возрастные, индивидуальные особенности детей своей группы. Оборудованы групповые комнаты, включающие игровую, познавательную, обеденную зоны.

Материально-техническое состояние Детского сада и территории соответствует действующим санитарным требованиям к устройству, содержанию и организации режима работы в дошкольных организациях, правилам пожарной безопасности, требованиям охраны труда.

В ДОУ созданы необходимые условия для безопасности детей:

- ✓ Входные двери металлические;
- ✓ Детский сад оснащен тревожной кнопкой (договор на обслуживание заключен с ООО «К°ЩИТ».
- ✓ В ночное время, в выходные и праздничные дни дежурит сторож.
- ✓ Помещения оборудованы системами автоматической пожарной сигнализации, имеются средства пожаротушения (огнетушители) и планы эвакуации во время пожара;
- ✓ Заключен договор по оказанию услуг по передаче сигналов пожарной сигнализации с ООО «Теола-Тосно».
- ✓ Центральный вход оснащен видеодомофоном
- ✓ ДОУ обеспечивает охрану сотрудник охранной организации
- ✓ Все сотрудники проходят медицинский осмотр по графику;
- ✓ Проводится тщательная подготовка к зимнему отопительному сезону с промывкой системы отопления

В каждой группе есть: инфракрасный термометр для лба, ультрафиолетовые бактерицидные установки (ОРУБ -3-3 «КРОНТ»), ведется журнал учет работы бактерицидной установки и термометрии.

VIII. Оценка функционирования внутренней системы оценки качества образования

В Детском саду утверждено положение о внутренней системе оценки качества образования от 28.08.2019. Мониторинг качества образовательной деятельности в 2022 году показал хорошую работу педагогического коллектива по всем показателям даже с учетом некоторых организационных сбоев, вызванных применением дистанционных технологий.

Состояние здоровья и физического развития воспитанников удовлетворительные. 90% детей успешно освоили образовательную программу дошкольного образования в своей возрастной группе. Воспитанники подготовительных групп показали высокие показатели готовности к школьному обучению. В течение года воспитанники Детского сада успешно участвовали в конкурсах и мероприятиях различного уровня.

В период с 12.10.2022 по 19.10.2022 проводилось анкетирование 89 родителей, получены следующие результаты:

- доля получателей услуг, положительно оценивающих доброжелательность и вежливость работников организации, — 81 процент;
- доля получателей услуг, удовлетворенных компетентностью работников организации, — 72 процента;
- доля получателей услуг, удовлетворенных материально-техническим обеспечением организации, — 65 процентов;
- доля получателей услуг, удовлетворенных качеством предоставляемых образовательных услуг, — 84 процента;
- доля получателей услуг, которые готовы рекомендовать организацию родственникам и знакомым, — 92 процента.

Анкетирование родителей показало высокую степень удовлетворенности качеством предоставляемых услуг.

Результаты анализа показателей деятельности организации

Данные приведены по состоянию на 30.12.2022.

| <i>Показатели</i> | <i>Единица измерения</i> | <i>Количество</i> |
|--|--------------------------|-------------------|
| Образовательная деятельность | | |
| Общее количество воспитанников, которые обучаются по программе дошкольного образования в том числе обучающиеся: | человек | 172 |
| в режиме полного дня (8–12 часов) | | 172 |
| в режиме кратковременного пребывания (3–5 часов) | | 0 |
| в семейной дошкольной группе | | 0 |
| по форме семейного образования с психолого-педагогическим сопровождением, которое организует детский сад | | 0 |
| Общее количество воспитанников в возрасте до трех лет | человек | 25 |
| Общее количество воспитанников в возрасте от трех до восьми лет | человек | 147 |
| Количество (удельный вес) детей от общей численности воспитанников, которые получают услуги присмотра и ухода, в том числе в группах: | человек (процент) | |
| 8—12-часового пребывания | | 172 (100%) |
| 12—14-часового пребывания | | 0 (0%) |
| круглосуточного пребывания | | 0 (0%) |
| Численность (удельный вес) воспитанников с ОВЗ от общей численности воспитанников, которые получают услуги: | человек (процент) | |
| по коррекции недостатков речевого развития | | 12 (7%) |
| обучению по образовательной программе дошкольного образования | | 160 (93%) |
| присмотру и уходу | | 0 (0%) |
| Средний показатель пропущенных по болезни дней на одного воспитанника | день | 13,1 |
| Общая численность педработников, в том числе количество педработников: | человек | 17 |
| с высшим образованием | | 5(29%) |
| высшим образованием педагогической направленности (профиля) | | 4 |
| средним профессиональным образованием | | 12(71%) |
| средним профессиональным образованием педагогической направленности (профиля) | | 7 |
| Количество (удельный вес численности) педагогических работников, которым по результатам аттестации присвоена квалификационная категория, в общей численности педагогических работников, в том числе: | человек (процент) | |

| | | |
|---|-------------------|-----------|
| с высшей | | 5 (30%) |
| первой | | 10 (59%) |
| Количество (удельный вес численности) педагогических работников в общей численности педагогических работников, педагогический стаж работы которых составляет: | человек (процент) | |
| до 5 лет | | 1 (5.8%) |
| больше 30 лет | | 5 (29,4%) |
| Количество (удельный вес численности) педагогических работников в общей численности педагогических работников в возрасте: | человек (процент) | |
| до 30 лет | | 0(0%) |
| от 55 лет | | 5 (29.4%) |
| Численность (удельный вес) педагогических и административно-хозяйственных работников, которые за последние 5 лет прошли повышение квалификации или профессиональную переподготовку, от общей численности таких работников | человек (процент) | 25 (72%) |
| Численность (удельный вес) педагогических и административно-хозяйственных работников, которые прошли повышение квалификации по применению в образовательном процессе ФГОС, от общей численности таких работников | человек (процент) | 23 (66%) |
| Соотношение «педагогический работник/воспитанник» | человек/человек | 10/1 |
| Наличие в детском саду: | да/нет | |
| музыкального руководителя | | да |
| инструктора по физической культуре | | да |
| учителя-логопеда | | да |
| учителя-дефектолога | | нет |
| педагога-психолога | | да |
| Инфраструктура | | |
| Общая площадь помещений, в которых осуществляется образовательная деятельность, в расчете на одного воспитанника | кв. м | 8 |
| Площадь помещений для дополнительных видов деятельности воспитанников | кв. м | - |
| Наличие в детском саду: | да/нет | |
| физкультурного зала | | да |
| музыкального зала | | да |
| прогулочных площадок, которые оснащены так, чтобы обеспечить потребность воспитанников в физической активности и игровой деятельности на улице | | да |

Анализ показателей указывает на то, что Детский сад имеет достаточную инфраструктуру, которая соответствует требованиям СП 2.4.3648-20 «Санитарно-эпидемиологические требования к организациям воспитания и обучения, отдыха и оздоровления детей и молодежи» и позволяет реализовывать образовательные программы в полном объеме в соответствии с ФГОС ДО.

Детский сад укомплектован достаточным количеством педагогических и иных работников, которые имеют высокую квалификацию и регулярно проходят повышение квалификации, что обеспечивает результативность образовательной деятельности.